



# La nappe des sables astiens dans l'Hérault

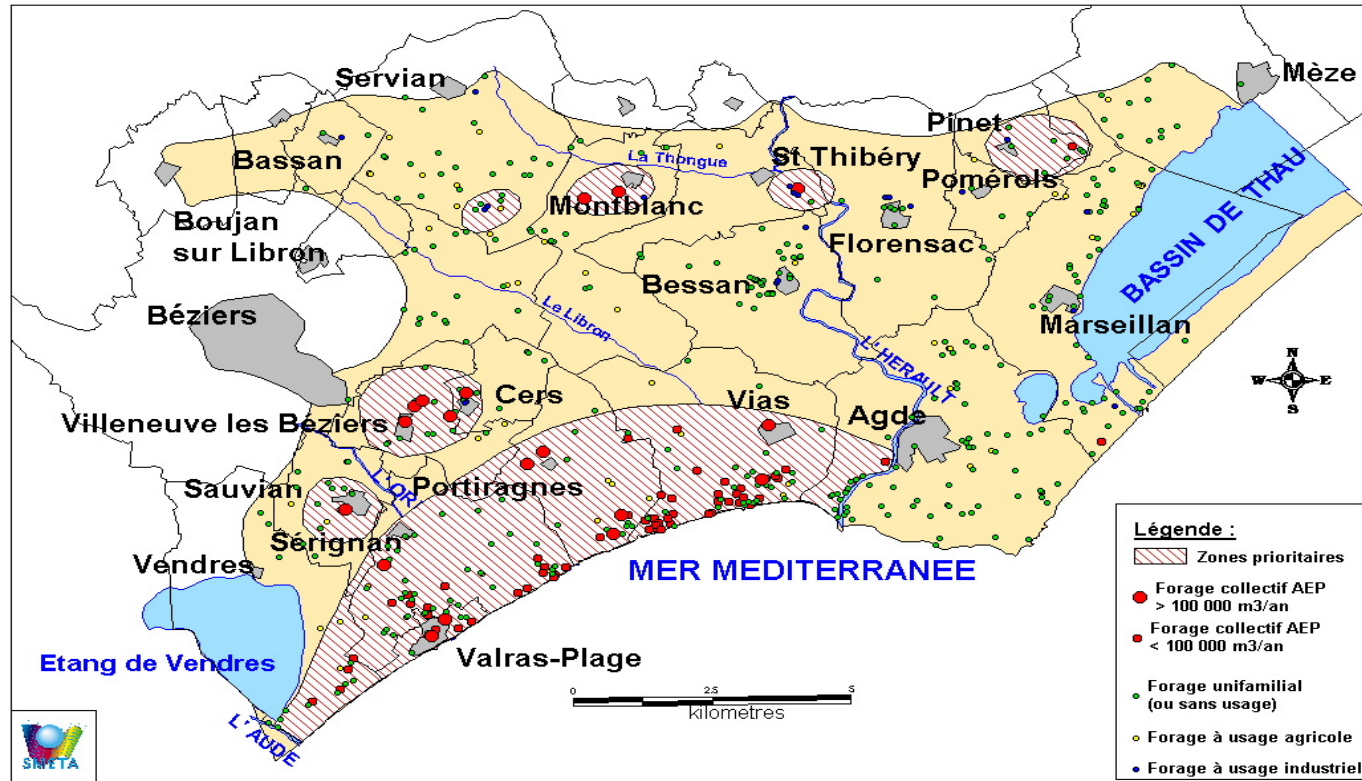
Mise en œuvre d'un nouveau  
contrat de nappe

**2004 - 2008**

---



# La nappe des sables astiens dans l'Hérault



- 450 km<sup>2</sup>
- plus de 700 forages (de 30 à 120 m de profondeur)
- 4 millions de m<sup>3</sup>/an prélevés
- eau naturellement potable
- forts enjeux économiques



# La nappe des sables astiens

## La problématique :

Une absence de gestion intégrée et concertée de la ressource

Une surexploitation de l'aquifère avec risque d'intrusion saline



- Un grand nombre de forages défectueux et abandonnés générant des risques de pollution pour l'eau de la nappe



# Premier contrat de nappe (1997-2002)

## Principaux objectifs :

améliorer la gestion quantitative de la ressource

limiter les risques de pollution par des interventions sur les forages défectueux

améliorer la connaissance de la nappe et assurer le suivi de la ressource



# Les principales actions réalisées

## Gestion quantitative :

- **1 000 000 m<sup>3</sup>** provenant de ressources de substitution (délestage du secteur Ouest (Valras) et Est (Agde))
- **700** forages recensés dans une base de données avec mise à jour annuelles des principaux prélèvements

## Qualité des forages :

- **300** échantillons d'eau analysés dans le cadre de l'identification de forages défectueux
- **44** expertises de forages reconnus défectueux suivies de **25** interventions de bouchage ou de réhabilitation (forages publics et privés)





# Principales actions réalisées

## Animation/information :

- **1** hydrogéologue et **1** technicien recrutés
- **1** guide du forage dans l'astien et **35** bulletins d'information publiés



## Suivi de la ressource :

- **10** capteurs numériques mis en place (modernisation du réseau piézométrique) dont deux interrogeables à distance
- **45** campagnes de terrain réalisées dans le cadre du suivi de la ressource

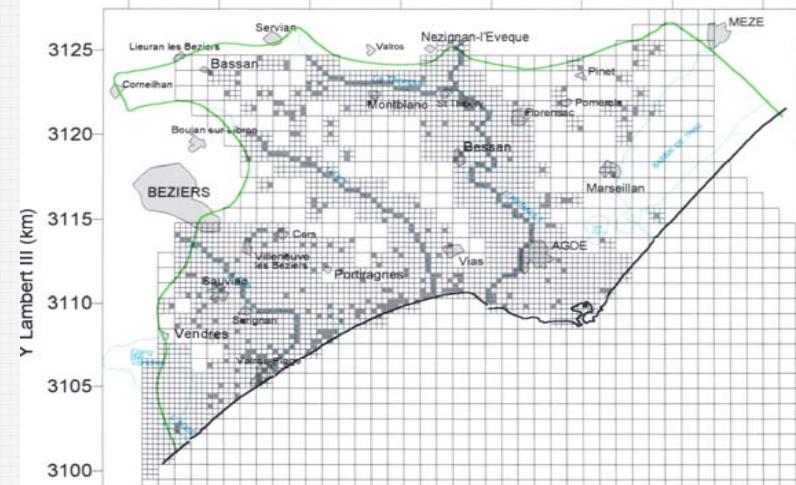
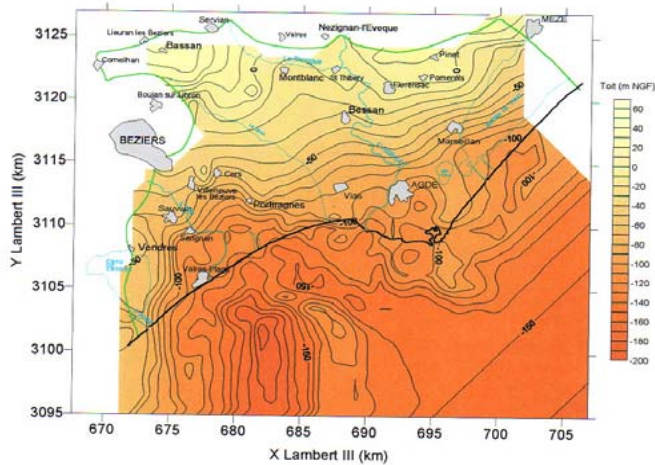




# Principales actions réalisées

## Etudes complémentaires :

- Cartographie de l'aquifère en zone maritime

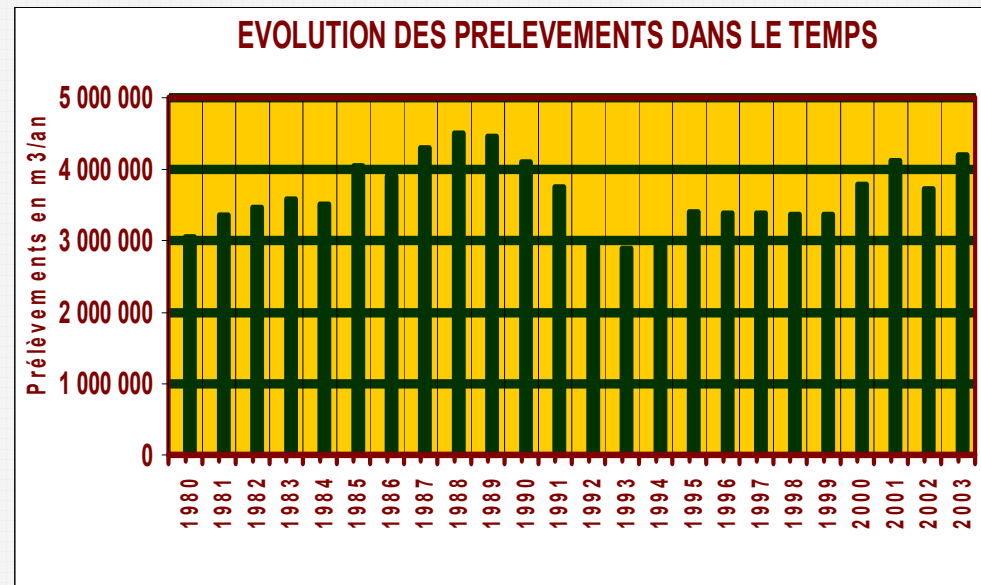


- Développement d'un nouveau modèle numérique de la nappe



# Les difficultés persistantes

- Les besoins en eau grandissants
- La faible maîtrise des forages privés



- L'absence d'une gestion économe de la ressource et d'une planification des usages
- L'absence d'une gestion de l'ensemble des ressources alternatives du secteur





# Mise en œuvre d'un nouveau contrat de nappe



## Objectifs :

- Assurer encore et toujours la protection de la ressource
- Définir et appliquer une véritable politique de gestion durable de l'aquifère
- Renforcer la concertation

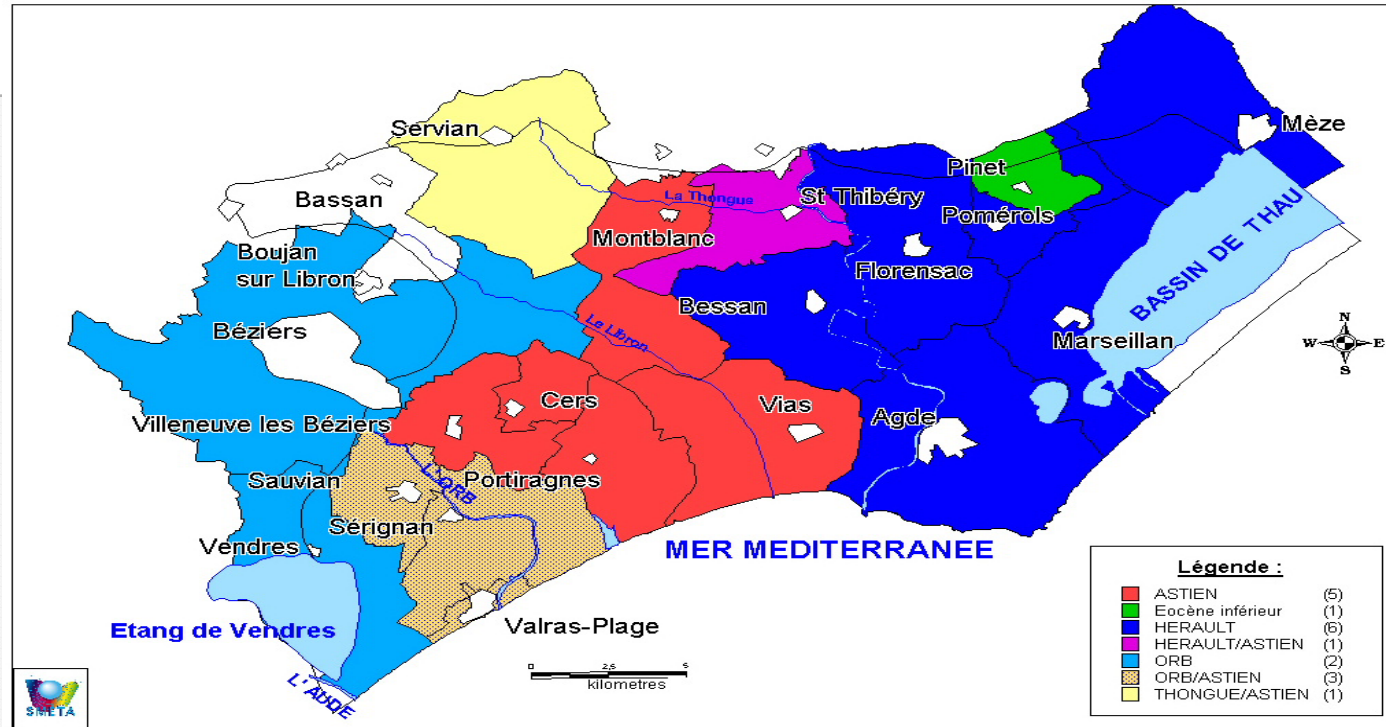


## Un programme d'actions ...

- s'appuyant sur les orientations fondamentales du SDAGE
- prenant en compte les objectifs de la DCE (atteinte du bon état en 2015)
- décliné en 4 thèmes
  - ➔ Gestion quantitative (dont économies d'eau)
  - ➔ Protection de l'aquifère (dont amélioration des conditions de captage)
  - ➔ Animation/ Information
  - ➔ Connaissance et suivi de la ressource



# - Gestion quantitative



- Etude des capacités d'exploitation de la nappe
- Définition d'un schéma d'alimentation en eau sur l'emprise de la nappe
- Rédaction d'un protocole d'exploitation de la nappe en périodes exceptionnelles



# I - Gestion quantitative des eaux (économies d'eau)

- Pose de compteurs pour les prélèvements supérieurs à 2000 m<sup>3</sup>/an
- Inventaire et étude des mesures d'économie d'eau pouvant être réalisées à différentes échelles
- Rédaction et diffusion d'une plaquette sur les économies d'eau réalisables, à l'attention des usagers





## II - Protection de la ressource

- Actualisation du cahier des charges pour les travaux sur forages et diffusion
- Analyses d'eau, expertises et travaux sur forages défectueux



Protection des captages de particuliers (mise à niveau des têtes de forages et aménagement des abords)

Etude pour la protection des affleurements



# I - Animation/Information (actions pédagogiques)



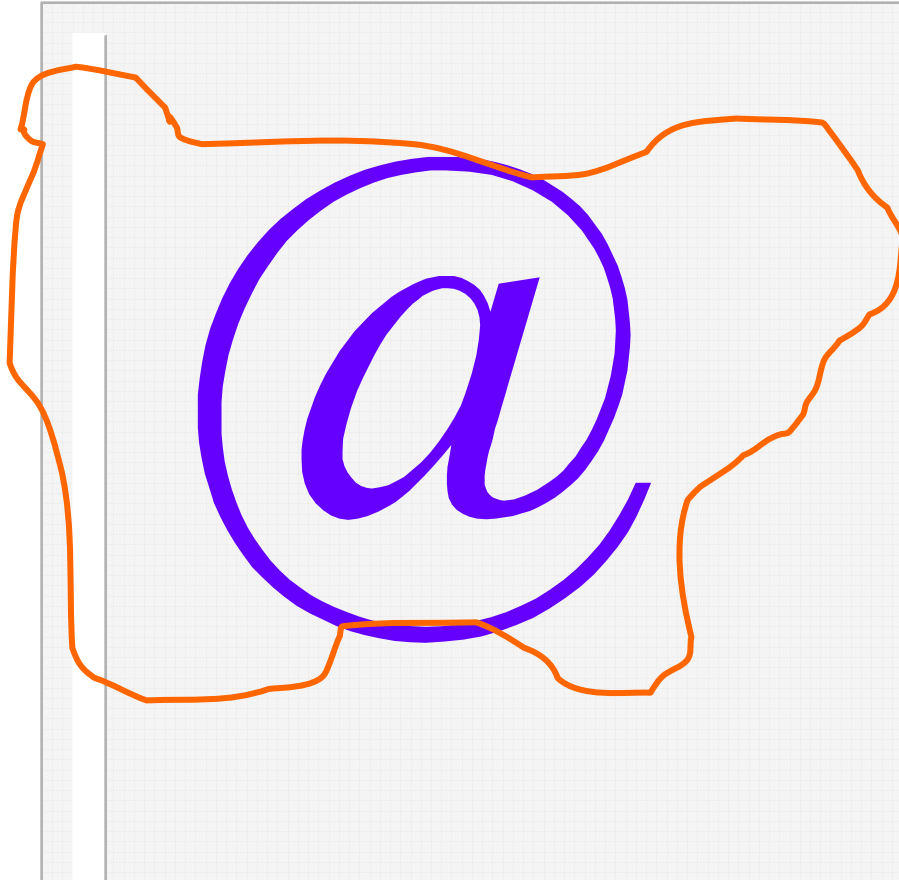
- Animation en milieu scolaire  
(Etude de faisabilité,  
Réalisation de supports  
pédagogiques, Interventions  
en classes)

Réalisation d'une exposition itinérante

Participation aux manifestations sur  
l'eau et l'environnement, organisation  
de réunions publiques



# I - Animation/Information (actions pédagogiques suite)



Développement d'un site internet

Publication d'un tableau de bord annuel (information sur l'état d'avancement des opérations contractuelles)

Mise en place de panneaux d'information dans les campings

- Création d'un circuit pédagogique (VTT ?) sur le périmètre de la nappe



# - Suivi de la ressource

## Suivi de la piézométrie :

- Développement du réseau de surveillance piézométrique, maintenance, relevés

## Suivi de la qualité de l'eau:

Mise en place d'un réseau de suivi de la qualité de la nappe selon les prescriptions de la DCE







## IV - Connaissance de la nappe



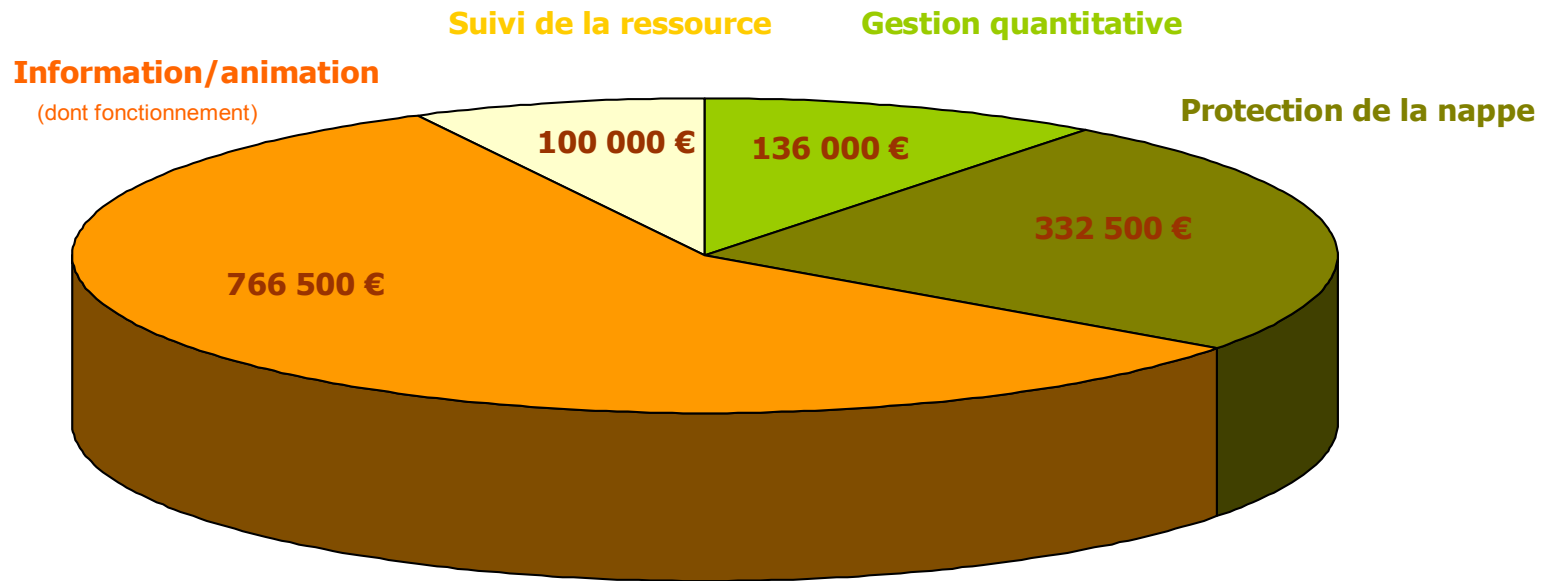
- **Etude sur l'origine des nitrates (et des pesticides) rencontrés dans les eaux de la nappe**

**Etude sur l'origine des chlorures par analyse des isotopes**



# Estimation des dépenses

## REPARTITION DES DEPENSES PAR THEME



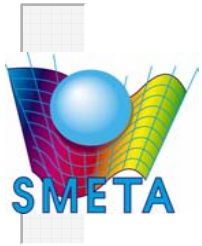
**TOTAL DEPENSES CONTRAT DE NAPPE**

**1 335 000 €**

## Taux de participation

### des différents partenaires

Etat	198,00 k€	14,8 %
Conseil Général de l'Hérault	210,60 k€	15,8 %
Agence de l'Eau	543,45 k€	40,8 %
Autre	43,85 k€	3,3 %
SMETA	337.6 k€	25,3 %
<b>TOTAL</b>	<b>1 333,5 k€</b>	<b>100 %</b>



# Elaboration d'un SAGE

■ L'élaboration d'un SAGE en cours de contrat se justifie par la volonté de mettre en place rapidement une véritable politique de gestion durable de la ressource.

■ Des moyens supplémentaires ont été inscrits au contrat pour assurer l'élaboration du SAGE dans les meilleures conditions.